

FARVERNES PLADS - FOLKETS PALADS

Med transformationen af Poul Gernes' Palads opstår et nyt form for byrum. Et byrum, som vi savner i København. Projektet skaber rum for kompleksitet, mangfoldighed og en fortætning

ET NYT OVERDÆKKET BYRUM

Gernes' ikoniske facadedekoration bevares, mens alle etagedæk og vægge fjernes indvendigt i bygningen. Paladsbygningen transformeres til kun at være den rå struktur og afstives af en stålkonstruktion. Der etableres et betondæk langs rummets kant. Store fleksible gardiner fungerer som rumdelere og akustikpaneler. Taget fjernes og erstattes af et glastag. Vinduerne forbliver lukkede. Et nyt form for åbent og flertydigt byrum opstår. Et fleksibelt, overdækket byrum, som du er med til at skabe. Det er en demokratisk form, hvor brugerne skaber indholdet, og rummet bliver til gennem brugen af det. Det er ikke et fast programmeret rum, i stedet

PLADSEN ÅNDER IGEN FRIT

Pladsens nye grusdække strækker sig fra Vesterport Station til Tivoli. Pladsen får vejret, og der er nu luft på det ellers lidt klemte Axel Torv. Træer, der styrker biodiversiteten og harmonerer med farverne i Gernes' facadeudsmykning, plantes. Der placeres cirkulære betonobjekter i forskellige størrelser i gruset. Nogle som forhøjninger, andre nedsunket i landskabet. Cirklerne forholder sig til deres

UNDERJORDISKE FORBINDELSER

Der placeres en cafe i det sydlige hjørne af Palads, og bygningen åbner sig her mod pladsen. En cirkel nedsunket i terrænet antyder, at der nu findes en cirkelformet underjordisk biograf. Biografens placering under jorden er med til at fremhæve, at vi går ind i en anden verden, når vi går i biografen. Måden, vi ser film på, har ændret sig, og der vil være færre biografale. I stedet lægger de nye underjordiske sale op til at gentænke, hvordan vi går i biografen. Inventaret er fleksibelt, og ønsket er at huse filmundergrundskulturen og give den lov til at indrette morgendagens biograf. Palads skal give rum til eksperimenter og undersøgelser og på den måde være med til at understøtte udviklingen af ny dansk film.

Paladsbiografen har historisk haft til huse, hvor Københavns anden hovedbanegård lå. Afgangshallen under Palads genoprettes, og der vil igen køre nattoget ud i verden. Toget løber som en urban puls under

af funktioner i et generøst offentligt rum, der hylder byens sammensathed. I tråd med Palads' status som et folkeligt ikon oprettes et folkehus – til gavn for byens indbyggere

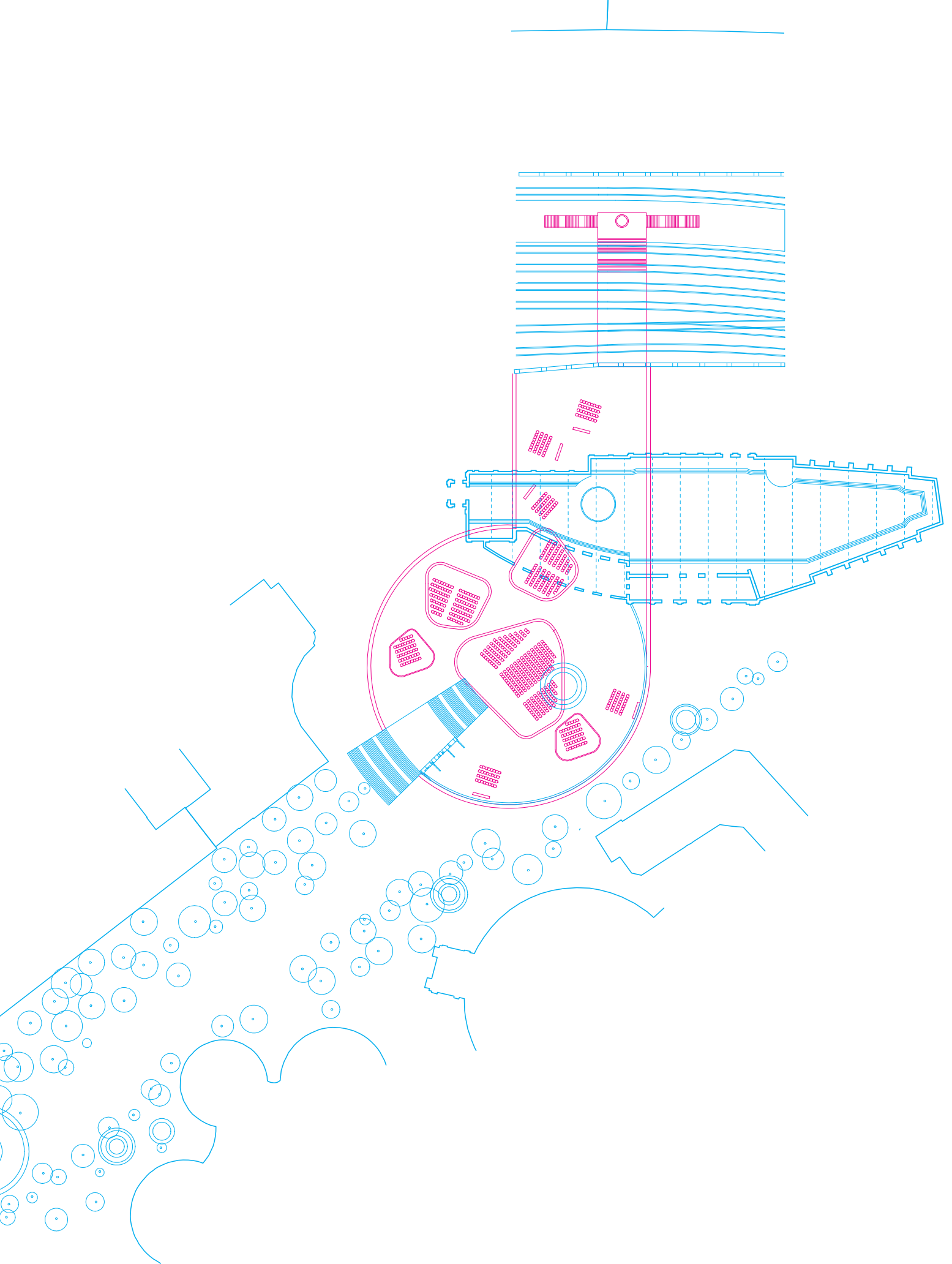
antypes rummets potentiale blot og lader det være op til brugerne at definere anvendelsesmulighederne. Det er et ikke-kommercielt rum, og det er ikke nødvendigt at forbruge for at være til stede i rummet. Pladsens kvaliteter udenfor overføres til det indendørs rum og forlænger den tid på året, hvor vi i Danmark kan mødes ude uden at skulle betale for det. Her kan man lave en udstilling, et loppemarked, fylde rummet med vand og sejle optimistjolle, spille fodbold, holde en fest, sidde og snakke, strø halm på gulvet og holde hesteopvisning – byrummet er robust og multifunktionelt.

kontekst, Cirkusbygningen og Axel Towers rundinger, og refererer ligeledes til Gernes' 'skydeskiver' og hans farvesætning. Cirklerne fungerer som scener, udstillingsplatforme, bassiner og til ophold. Paladsbygningens nye funktioner strækker sig således ud på pladsen og skaber synergi mellem det indre og det ydre offentlige rum.

jorden, der minder os om vores forbundethed med verden, og er med til at gøre Palads til et knudepunkt i byen. Den lukkede buefacade mod toget åbnes, og en ny udadvendt facade under Palads giver sig til kende.

I Gernes' ånd skal Folkets Palads være et demokratisk rum med lige adgang for alle, hvor Gernes' facadedekoration markerer de vide rammer for udfoldelse og inviterer til en åben dialog om, hvordan vores fælles byrum skal indrettes. Velkommen til!





20045

20045

20045